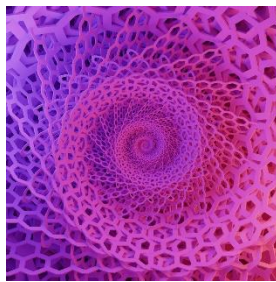


SENZ of WONDER



TRANSMIGRATION

By LALOTAMEZ | 22.07.2022 | English

Many times, I have wondered if we human beings really have the ability to change our way of interacting with life, or if our personalities are so strong, that they are able to prevail during our existence on this plane.

Have you ever asked yourself the same thing?...
What is your feeling in this regard?...

From our birth, some even affirm that it happens from our gestation, we are exposed to multiple situations, emotions and feelings that condition and shape our being. When incarnating, the soul is pure in its essence, but it has to learn to relate to and survive within the context in which it was born. The human beings that make up your immediate family nucleus are the first to impact, positively or negatively, on your psyche. Its circle of interaction with society and environment gradually expands, increasing the number of people who will condition its development and evolution.

The essence of the soul is wrapped in its own personalities, that allow it to coexist with its physical and social environment. With the passing of time, these layers accumulate, solidify and reinforce... integrating themselves into the configuration of that being. Sometimes the original soul goes into the background, or is so covered by these developed layers, that it can be forgotten that first and foremost it is a being of light and its personality becomes the protagonist. If someone asked him who he is, his answer would be based purely on describing this person-identity that he has managed to assimilate over time.

The sense of wonder, an essential part of the soul, is gradually lost as we stop being children and accept the call of the world to experience life. We learn to be social beings and we acquire security and determination to face life. The duality of the world manifests itself more and more strongly, the expectations and dreams acquired by the imposed duty, become so real and personal, that they begin to dictate our life decisions. For many, this could remain the same for their entire incarnation, resulting in zero or almost zero learning, since the soul is imprisoned inside the being, with difficulty breathing, expanding and evolving. But for others, there comes a time in life when the questions take hold, the connection with the soul becomes present and the transparent fortresses that had been built throughout life begin to falter. It is there, where one can begin to question the life that one has created and try to discern which part of the created identity is in line with one's true being, and how much is part of the collective in which one lives immersed. Only in this way can we speak of a true path towards the transformation of being, which begins with becoming aware of that light that resides within us.

Perhaps it has happened to you that, in moments of extreme sadness, disappointment or turbulence, when it seems that your whole world is collapsing and does not make any sense, when you take a deep breath and take some time for yourself, you can feel that inner light, like a small flame in the center of your heart. It is magical to connect with it and realize that despite everything you have had to live through, its purity, perfection, beauty and brilliance remain intact and immutable; and you know that somehow everything will be fine and that what ails you will also pass.

If for any reason you feel this way right now, give yourself some time and space to breathe deeply, close your eyes and place your attention in the center of your chest, near your heart, and visualize that burning flame vibrating inside you. May each inhalation be a powerful force that intensifies your light, always expanding and shining to infinity.

Now, what can we do to reconnect with our essence and live in this world being more faithful to our being? It is time to TRANSMIGRATE.

To understand what TRANSMIGRATION is:

- We start by defining the word from a physical context. People migrate from one place to another, but after a while they can return to their place of origin. Transmigrating

implies moving and fully integrating yourself to the new place of residence, adapting to the new schemes and social conditions. You can keep part of your essence and origin, but by staying in the new place, people end up fully integrating into their new residence. It implies never residing again in your place of origin.

- Seen from a very clear example of transmigration, which happens in nature, we can see how a caterpillar migrates to become a butterfly. In this case, it creates a chrysalis to stay there for its entire transformation period and only comes out until it has become a butterfly; and once a butterfly, it can never again be a caterpillar.

- In the spiritual sense, the term transmigration of souls has been used for thousands of years, to indicate the passage from life to death, to migrate to the spiritual world. This varies according to the specific religions, philosophies and/or beliefs of each society, historical period or person. But in essence, it implies a transformation that contemplates an evolution from one level of consciousness to another, with the certainty that it will never be possible to return to the state prior to migration. If we delve deeper into this topic and include the concept of reincarnation, then the way to transmigrate as souls would imply ascending in a state of consciousness, so as not to have to reincarnate again on this plane, but to migrate to a space of higher vibration with a level of higher and subtler consciousness.

It was in 2011 when this word came to my mind for the first time, while I was taking a summer course at a fashion school in Milan, Italy. Focused on perfecting my illustration technique, I was asked to design an avant-garde fashion collection, in order to practice both the creative process and visual representation techniques. In my introspection process, to define a concept that would serve as inspiration and be the trigger for the ideas to be developed in the collection, the word TRANSMIGRATION emerged.

As it often happens to me, between astral travel, lucid dreams and conscious thoughts, ideas and images come together to take concrete form and provide meaning to things. Images of beetles and orchids prevailed this time. The visions focused on a gradual change where the beetle began to sprout petals, until it completely became an orchid. Delving deeper into this concept, I can share my justification for this project:

The beetle is an animal that visually projects roughness and hermeticism, due to its conformation based on rigid elements that create a type of framework. We could see them as very strong and resistant beings, as if they were warriors; but its rigid exterior actually serves to protect the gelatinous composition that makes up its interior. Taking this to a symbolic meaning applied to people, we could relate it to all those people who appear to be very strong, aggressive or tough, full of shields and armor, both physically and in their behavior. In reality they use these elements to help them protect their inner frailty. This is usually the result of living previous painful or traumatic experiences, which have led them to adopt or create these shields, to prevent similar situations from happening again.

Orchids, like most flowers, open themselves completely to life despite the imminent fragility that conforms them. In a special way, this type of flower is very special and particular, since it usually blooms when it is surrounded by love and harmony. It is very sensitive to the emotions and feelings of its environment. The growth of each of its leaves is very gradual. Discovering the birth of a stem that will bear a cluster of orchids is a spectacle in itself. The frailty of each flower is exposed when it opens in its entirety to live fully and in perfect harmony. In a sense, it takes more courage and strength to show yourself to the world and live in tune with who you really are, than to go through life so busy protecting yourself from being harmed, that the importance of living and experiencing life takes second place.

I would like to take a moment to clarify and express my love for beetles and orchids. Both special and beautiful beings in their nature and reality. I have chosen them only as an analogy to exemplify states of consciousness applied to the human being, in order to represent the transmigration of the BEING.

The expression of this entire creative process converged in the following 'moodboard', which clearly represents the concept of inspiration, as well as the range of colors that I desired to implement in the collection. Several phrases also emerged that helped me reinforce the creative concept.



EVOLVE TO A HIGHER STATE OF BEING

SHIELDS ARE OFTEN USED TO PROTECT THE REAL ESSENCE OF ONESELF

BE TRULY YOURSELF EVEN IF THIS MEANS EXPOSING YOUR INNER FRAILTY

The collection shows the gradual transformation of the beetle towards the orchid. The shells soften, allowing certain petals to emerge through them. The colors gradually transform until they reach white. The final result can be seen in the sequence of illustrations presented below:



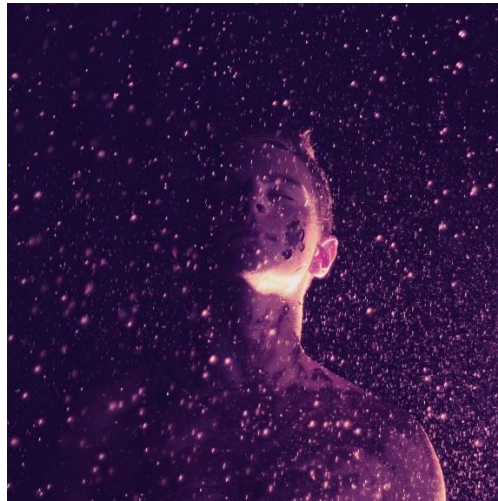
When speaking of Transmigration, one speaks of life and death, of radical changes, of deep transformations. Although it would be incredible if we could all implement it in our lives, in practice it could seem very far from our reality and almost impossible to achieve.

What if we could transmigrate one step at a time?

This translates into visualizing definitive changes in our way of being but focusing our attention on transmigrating one aspect at a time. It would contemplate starting a path of introspection and personal self-knowledge, which would allow us to connect with our soul's essence and identify everything that needs to be transformed or eliminated. Evolving and gradually raising our state of consciousness would definitely be something feasible and easier to make a reality in our lives. If we manage to identify a mask, shield or shell... any aspect that in some way limits our evolution, we could become aware of it and work from love to completely transmigrate it. This would imply letting it go in its entirety, transforming it into light and never needing or depending on it again.

It is evident that some shells may still be necessary and that it will be difficult to let them go. It is important to remember that each soul has its time and space to evolve.

Therefore, each one must consider which are the aspects of their person that are ready to be transformed and which ones need to remain integrated into their identity and personality. In the same way, it is important to consider that each change achieved, each improvement implemented in our way of being and interaction with the world and the collective, will bring us closer to the best version of ourselves.



MAY YOUR PASSING THROUGH LIFE
BECOMES A PATH OF CONTINUOUS TRANSFORMATION

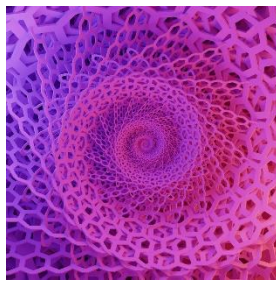
MAY YOUR SOUL, REVITALIZED AND STRENGTHENED,
BE ABLE TO BREATHE DEPPER EVERY DAY

MAY THE WORLD HAVE THE JOY OF EXPERIENCING
THE BEST VERSION OF YOURSELF, SHINING IN LIGHT

Reference: Fashion illustration creative project by Lalo Tamez, developed during a summer course in Istituto di Moda Burgo, in Milan, Italy. 2011.

Images: Credits in order of appearance: Shubham Dhage, Ayo Ogunseinde, Aziz Acharki, Elia Pellegrini, Mahdi Bafande, Joshua Fuller, Joshua Fuller, Joshua Fuller, Jasmin Ne Msi, Chungkuk Bae, Anuj Yadav, Bankim Desai, Bankim Desai, Bob Brewer, Alan Emery, Alonso Alberto Ramirez Alvarez, Chris Rhoads, Dustin Humes, Elia Pellegrini, Elia Pellegrini, Fleur, Elia Pellegrini, Christopher Campell on www.unsplash.com

SENZ of WONDER



TRANSMIGRACIÓN

Por LALOTAMEZ | 22.07.2022 | Español

Muchas veces me he cuestionado si los seres humanos tenemos en verdad la capacidad de cambiar nuestra manera de interactuar con la vida, o si nuestras personalidades son tan fuertes, que son capaces de prevalecer durante nuestra existencia en este plano.

¿Alguna vez te has preguntado lo mismo?...

¿Cuál es tu sentir a este respecto?...

Desde nuestro nacimiento, incluso algunos afirman que sucede desde nuestra gestación, estamos expuestos a múltiples situaciones, emociones y sentimientos que van condicionando y moldeando nuestro ser. Al encarnar, el alma es pura en su esencia, pero tiene que aprender a relacionarse y sobrevivir dentro del contexto en el que nació. Los seres humanos que conforman su núcleo familiar inmediato son los primeros en impactar, positiva o negativamente, en su psique. Su círculo de interacción con la sociedad y su entorno se va expandiendo gradualmente, aumentando el número de personas que condicionarán su desarrollo y evolución.

La esencia del alma se va envolviendo de personalidades que le permitan coexistir con su entorno físico y social. Con el pasar del tiempo, estas capas se van acumulando, solidificando y reforzando... integrándose en la configuración de ese ser. En ocasiones el alma pasa a un segundo plano, o queda tan cubierta por estas capas, que puede llegar a olvidarse que en primera instancia es un ser de luz y su personalidad se vuelve la protagonista. Si alguien le preguntara quién es, su respuesta se basaría puramente en describir esta identidad-persona que ha logrado consolidar a través del tiempo.

El sentido de maravillarse, parte esencial del alma, se va perdiendo conforme dejamos de ser niños y aceptamos el llamado del mundo para experimentar la vida. Aprendemos a ser seres sociales y vamos adquiriendo seguridad y determinación para enfrentar la vida. La dualidad del mundo se manifiesta cada vez con más fuerza, las expectativas y los sueños adquiridos por el deber ser impuesto, se vuelven tan reales y propios, que comienzan a dictar nuestras decisiones de vida. Para muchos esto podría mantenerse así por toda su encarnación, resultando en un aprendizaje nulo o casi nulo, ya que el alma queda aprisionada en el interior del ser, con dificultad para respirar, expandirse y evolucionar. Pero para otros, llega un momento en la vida en la que las preguntas toman fuerza, la conexión con el alma se hace presente y los castillos de aire que se habían construido a lo largo de la vida empiezan a tambalearse. Es ahí en donde uno puede empezar a cuestionar la vida que uno mismo se ha creado y trata de discernir que parte de la identidad creada está en línea con su verdadero ser, y que tanto, es parte del colectivo en el que uno vive inmerso. Solo así es que podemos hablar de un verdadero camino hacia la transformación del ser, que inicia con el tomar consciencia de esa luz que reside en nuestro interior.

Tal vez te haya pasado que, en momentos de suma tristeza, decepción o turbulencia, cuando parece que todo tu mundo se derrumba y no tiene algún sentido, al respirar profundo y tomar un tiempo para ti, puedes sentir esa luz interior, como una pequeña llama en el centro de tu corazón. Es mágico conectar con ella y darte cuenta, que a pesar de todo lo que te ha tocado vivir, su pureza, perfección, belleza y brillo permanecen intactas e inmutables; y sabes que de alguna manera todo va a estar bien y que lo que te aqueja también va a pasar.

Si por alguna razón te sientes así en este momento, date un tiempo y espacio para respirar profundo, cierra tus ojos y pon tu atención en el centro de tu pecho, cerca de tu corazón, y visualiza esa flama encendida que vibra en tu interior. Que cada inhalación sea una poderosa fuerza que intensifique tu luz, que se expanda y resplandezca al infinito.

Ahora bien, ¿qué podemos hacer para reconectar con nuestra esencia y vivir en este mundo siendo más fieles a nuestro ser?... Es tiempo de TRANSMIGRAR.

Para comprender qué es la TRANSMIGRACIÓN:

- Podemos empezar por definir la palabra desde un contexto físico. Las personas migran de un lugar a otro, pero después de un tiempo pueden volver a su lugar de origen. Transmigrar implica mudarse e integrarse por completo al nuevo lugar de residencia, adaptándose a los nuevos esquemas y condicionamientos sociales. Se puede mantener parte de tu esencia y origen, pero al permanecer en el nuevo lugar, las personas terminan por integrarse completamente a su nueva residencia. Implica no volver a residir nunca más en su lugar de origen.

- Visto desde un ejemplo muy claro de transformación, que sucede en la naturaleza, podemos observar cómo una oruga migra para convertirse en una mariposa. En este caso, crea una crisálida para internarse ahí por todo su período de transformación y solo sale al exterior hasta que se ha convertido en una mariposa; y una vez mariposa, nunca más podrá volver a ser oruga.
- En el sentido espiritual, se ha utilizado de forma milenaria el término de transmigración de las almas, para indicar el paso de la vida a la muerte, para migrar al mundo espiritual. Esto varía según las religiones, filosofías y/o creencias específicas de cada sociedad, período histórico o persona. Pero en esencia, implica nuevamente una transformación que contempla una evolución de un nivel de consciencia a otro, con la certeza que nunca más se podrá volver al estado previo a la migración. Si profundizamos más en este tema e incluimos el concepto de reencarnación, entonces la manera de transmigrar como almas implicaría el ascender en estado de consciencia, para no tener que reencarnar nuevamente en este plano, sino migrar a un espacio de mayor vibración con un nivel de consciencia más elevado y más sutil.

Fue en el 2011 la primera vez que esta palabra llegó a mi mente, mientras tomaba un curso de verano en una escuela de moda en Milán, Italia. Enfocado en perfeccionar mi técnica de ilustración, se me pidió que diseñara una colección de moda 'avant-garde', para poder practicar tanto el proceso creativo, como las técnicas de representación visual. En mi proceso de introspección, para definir un concepto que sirviera de inspiración y fuese el detonador de las ideas por desarrollar en la colección, surgió la palabra **TRANSMIGRACIÓN**.

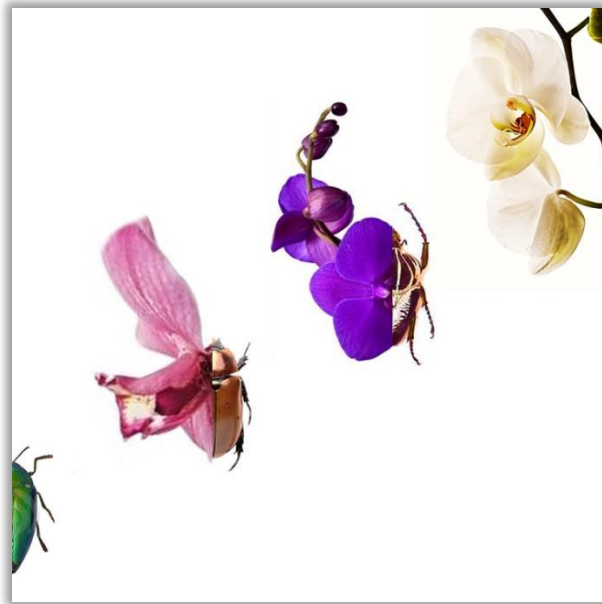
Como suele sucederme en múltiples ocasiones, entre viajes astrales, sueños lúcidos y pensamientos conscientes, las ideas e imágenes confluyen para tomar forma concreta y proporcionar un sentido a las cosas. En esta ocasión prevalecían imágenes de escarabajos y orquídeas. Las visiones se concentraban en un cambio gradual en donde al escarabajo le empezaban a salir pétalos, hasta convertirse completamente en una orquídea. Profundizando más en este concepto, les puedo compartir mi justificación para este proyecto:

El escarabajo es un animal que visualmente proyecta una rudeza y hermetismo, por su conformación a base de elementos rígidos que crean un tipo de armazón. Podríamos verlos como seres muy fuertes y resistentes, como si fueran guerreros; pero su exterior rígido realmente sirve para proteger la composición gelatinosa que conforma su interior. Llevado esto a un sentido simbólico aplicado a las personas, podríamos relacionarlo a todas esas personas que aparentan ser muy fuertes, agresivas o duras, llenas de escudos y armaduras, tanto físicas como en su comportamiento; que en realidad son solo elementos que les ayudan a proteger la fragilidad del ser que llevan en su interior. Esto suele ser el resultado de vivencias dolorosas o traumáticas previas, que los han llevado a adoptar o crear estos escudos, para evitar que situaciones similares vuelvan a repetirse.

Las orquídeas, al igual que la mayoría de las flores, se abren por completo a la vida a pesar de la inminente fragilidad que las conforma. De manera especial, este tipo de flor es muy especial y particular, ya que suele florecer cuando está rodeada de amor y armonía. Es un ser muy sensible a las emociones y sentimientos de su entorno. El crecimiento de cada una de sus hojas es muy gradual y descubrir el nacimiento de un tallo que será portador de un racimo de orquídeas es todo un espectáculo en sí mismo. La fragilidad de cada flor queda expuesta al abrirse en su totalidad para vivir en plenitud y en perfecta armonía. En cierto sentido, se requiere de más valor y fuerza para mostrarse al mundo y vivir en sintonía con quien uno es realmente, que andar por la vida tan ocupado en protegerse de ser dañados, que la importancia de vivir y experimentar la vida pasa a segundo plano.

Aclarando que amo tanto a los escarabajos y las orquídeas, ambos seres especiales y hermosos en su naturaleza y realidad. Los he tomado sólo como analogía para ejemplificar estados de consciencia aplicados al ser humano, a fin de representar la transmigración del SER.

La plasmación de todo este proceso creativo se tradujo en el siguiente ‘moodboard’, que representa claramente el concepto de inspiración, así como la gama de colores que se deseaba implementar en la colección. Surgieron además varias frases que me ayudaron a reforzar el concepto creativo.



EVOLUCIONA A UN ESTADO MÁS ELEVADO DE CONSCIENCIA

LOS ESCUDOS SUELEN UTILIZARSE
PARA PROTEGER LA ESENCIA REAL DE UNO MISMO

SÉ VERDADERAMENTE TÚ MISMO,
INCLUSO SI ESTO SIGNIFICA MOSTRAR TU FRAGILIDAD INTERIOR

La colección va manifestando la transformación gradual del escarabajo hacia la orquídea. Los caparazones se van suavizando, permitiendo que ciertos pétalos puedan surgir a través de los mismos. Los colores se transforman gradualmente hasta llegar al blanco. El resultado final se puede apreciar en la secuencia de figurines presentados a continuación:



Cuando se habla de Transmigración, se habla de vida y muerte, de cambios radicales, de transformaciones profundas. Qué si bien sería increíble que todos lo pudiéramos implementar en nuestras vidas, en la práctica podría parecernos muy lejano a nuestra realidad y casi imposible de lograr.

¿Qué pasaría si pudiéramos transmigrar un paso a la vez?

Esto se traduce en visualizar cambios definitivos en nuestra forma de ser, pero enfocando nuestra atención en transmigrar un aspecto a la vez. Contemplaría iniciar un camino de introspección y autoconocimiento personal, que nos permita conectar con nuestra esencia del alma e identificar todo aquello que requiere ser transformado o eliminado. Evolucionar y elevar gradualmente nuestro estado de consciencia sería en definitiva algo factible y más fácil de hacerlo realidad en nuestras vidas.

Si logramos identificar una máscara, escudo o caparazón... cualquier aspecto que de alguna manera limita nuestra evolución, podríamos tomar consciencia de ello y trabajar desde el amor en transmigrarlo por completo. Esto implicaría dejarlo ir en su totalidad, transformarlo en luz y nunca más necesitar o depender del mismo.

Es evidente que algunos caparazones puedan seguir siendo necesarios y que será difícil dejarlos ir. Es importante recordar que cada alma tiene su tiempo y espacio para evolucionar. Por lo que cada uno debe considerar cuales son los aspectos de su persona que están listos para ser transformados y cuales requieren permanecer integrados a su identidad y persona. De igual manera, cada cambio logrado, cada mejora que podamos implementar en nuestra forma de ser e interactuar con el mundo y el colectivo, nos acercará a la mejor versión de uno mismo.



QUE TU CAMINO POR ESTA VIDA
SE CONVIERTA EN UNA SENDA DE TRANSFORMACIÓN CONTINUA

QUE TU ALMA, REVITALIZADA Y FORTALECIDA,
SEA CAPAZ DE RESPIRAR CADA DÍA MÁS PROFUNDO

QUE LE MUNDO TENGA LA DICHA
DE VIVENCIAR LA MEJOR VERSIÓN DE TI, RESPLANDECIENDO EN LUZ

Referencia: Proyecto creativo de Ilustración de Moda de Lalo Tamez, realizado en el Istituto di Moda Burgo, en Milán, Italia, en el verano del 2011.

Imágenes: Créditos en orden de aparición: Shubham Dhage, Ayo Ogunseinde, Aziz Acharki, Elia Pellegrini, Mahdi Bafande, Joshua Fuller, Joshua Fuller, Joshua Fuller, Jasmin Ne Msi, Chungkuk Bae, Anuj Yadav, Bankim Desai, Bankim Desai, Bob Brewer, Alan Emery, Alonso Alberto Ramirez Alvarez, Chris Rhoads, Dustin Humes, Elia Pellegrini, Elia Pellegrini, Fleur, Elia Pellegrini, Christopher Campell en www.unsplash.com